

Platsbedömning luft

Detaljplan för bostäder vid Plutovägen och Stjärnbildsgatan inom stadsdelen Bergsjön



Framtagen av
Stadsbyggnadskontoret: Ellen Jansson
Miljöförvaltningen: Erik Svensson

Platsbeskrivning – platsens förutsättningar (SBK)

Beskriv planens inriktning så långt som möjligt, inklusive trafik vilket kan erhållas från trafikkontoret. Beskriv så långt som möjligt:

- Platsen:
 - Planens inriktning – vad ska byggas?
 - Beskriv platsen (t.ex. tätbebyggt, glesbebyggt, stadsmiljö)
 - Topografin i området (t.ex. plan terräng, ligger området på en höjd)?
 - Beskriv omkringliggande bebyggelse (kvartersstruktur, punkthus). Hur höga är befintliga byggnader? Hur bred är vägen? I vilket väderstreck går vägen?
 - Infoga gärna bild/karta över detaljplanen.
- Trafiksituationen:
 - Stora och mindre vägar i närheten av planområdet
 - Trafikmängder
 - Tillgänglighet med kollektivtrafik
 - Hur många fler fordonsrörelser prognosticeras att planen bidrar med?/Hur kommer den aktuella planen att påverka trafikmängden inom och utanför planområdet?
 - Planerade trafikåtgärder? P-tal? Kommer trafikeringen förändras över tid?
- Andra föroreningskällor: Finns andra föroreningskällor i området (t.ex. industrier, värmekraftverk, tunnelmynning)?

- Platsen:
 - Planens inriktning – vad ska byggas?
 - Planen syftar till att möjliggöra för ca 250 bostäder samt ett BmSS boende. Aktuellt område bedöms preliminärt kunna innehålla 140 bostäder i flerbostadshus, ca 110 småhus och ett BmSS boende omfattande ca 8 lägenheter.
 - Beskriv platsen (t.ex. tätbebyggt, glesbebyggt, stadsmiljö)
 - Platsen utgörs av obebyggd naturmark med merparten skog. Platsen innehåller även en lekplats, några fotbollsplaner samt gång- och cykels-tråk.
 - Topografin i området (t.ex. plan terräng, ligger området på en höjd)?
 - Merparten av marken är kuperad men även plan terräng förekommer.
 - Beskriv omkringliggande bebyggelse (kvartersstruktur, punkthus). Hur höga är befintliga byggnader? Hur bred är vägen? I vilket väderstreck går vägen?

- Intilliggande befintlig bebyggelse längs Stjärnbildsgatan i den norra delen av planområdet utgörs av radhus och flerbostadshus med kvarterstruktur samt en fotbollsplan och en klubbstuga. Stjärnbildsgatan är en lokalgata som löper i nord-sydlig riktning och är ca 5–7 meter bred
- Intilliggande befintlig bebyggelse i den södra delen av planområdet utgörs av par- och radhus längs Stratosfärgatan. Stratosfärgatan är en mindre lokalgatan (norr-syd) och är mellan 5–7 meter bred.
- Sydöst om planområdet ligger Bergsjöns kyrka, Rymdtorget och Rymdskolan.
- Nedanför rymdbacken löper gång och cykelvägen i nordsydlig riktning mot Rymdtorget och är ca 5 meter bred.
- Mellan den norra och södra delen av planområdet ligger Bergsjöns vattentorn. Från Stjärnbildsgatan löper, Plutovägen (GC väg) i nordsydlig riktning och är ca 2–6 meter bred till vattentornet och vidare till södra delen av planområdet.
- I rymdbacken löper även en gång och cykelvägen en gång och cykelväg i nordsydlig riktning och är ca 2-3 meter bred.



Föreslagna bostäder i norra delen av planområdet (flerbostadshus och småhus) längs Plutovägen och Stjärnbildsgatan.



Föreslagna bostäder i norra delen av planområdet (småhus) i Rymsbacken.



Föreslagna bostäder i södra delen av planområdet (småhus) längs Plutovägen.

- Trafiksituationen:
 - Stora och mindre vägar i närheten av planområdet
 - De vägar som ligger i närheten av södra delen av planområdet är Bergsjövägen som är en huvudled samt Atmotsfärgatan och Stratosfärgatan som är lokalgator och försörjer intilliggande bostadsområden.
 - De vägar som ligger i närheten av norra delen av planområdet är Ljusårvägen som är en huvudled och Stjärnbildsgatan som är en lokalgata och försörjer ett bostadsområde.
 - Trafikmängder
 - Bergsjövägen
 - Delsträckan Atmosfärgatan – Kometgatan hade 2016 en ÅMVD (bilar/dygn) på 4400 fordon varav 300 fordon klassas som tung trafik.
 - Delsträckan Gärdsåsgatan – Atmosfärgatan hade 2016 en ÅMVD (bilar/dygn) 4600 fordon varav 300 fordon klassas som tung trafik.
 - Ljusårgatan
 - Delsträckan teleskopsgatan – stjärnbildsgatan hade 2016 en ÅMVD (bilar/dygn) på 5900 fordon varav 370 fordon klassas som tung trafik
 - Delsträckan Bergsjövägen – stjärnbildsgatan hade 2016 en ÅMVD (bilar/dygn) på 5900 fordon varav 440 fordon klassas som tung trafik
 - Tillgänglighet med kollektivtrafik
 - Spårvagnshållplatsen ”Rymdtorget” ligger ca 300 meter från den norra delen av planområdet.
 - Busshållplatsen ”Atmosfärgatan” ligger ca 250 meter från södra delen av planområdet.
 - Hur många fler fordonsrörelser prognosticeras att planen bidrar med? /Hur kommer den aktuella planen att påverka trafikmängden inom och utanför planområdet?
 - Planen innebär ca 250 nya bostäder, vilket kommer bidra med fler fordonsrörelser. Någon prognos finns inte framtagen ännu.
 - Planerade trafikåtgärder? P-tal? Kommer trafikeringen förändras över tid?
 - Finns ingen information i detta skede.

Bedömning av risk för överskridande av MKN (MF)

Luftkvaliteten på platsen

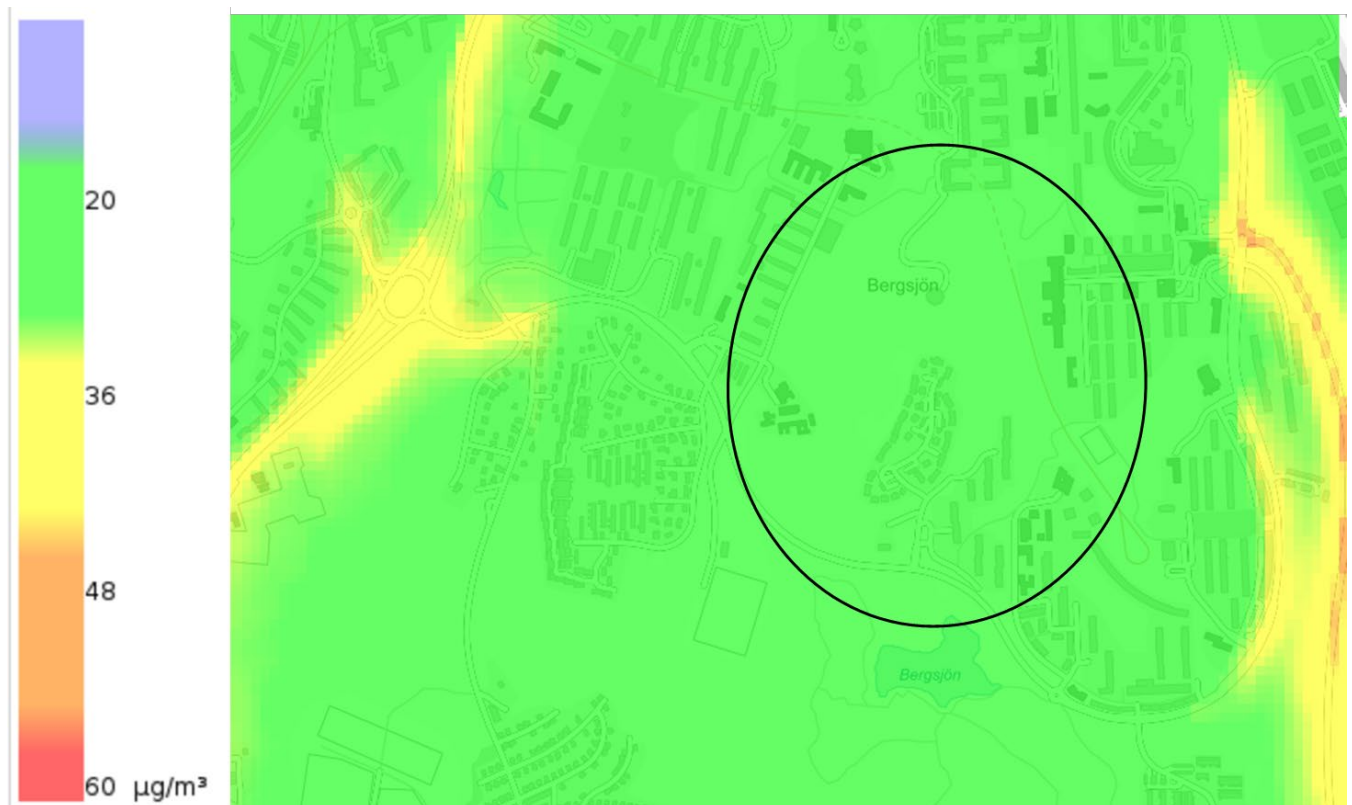
Bedömningen ska innehålla en platsspecifik bedömning av luftkvaliteten. Följande punkter ska undersökas och beskrivas för att få en helhetsbild av läget:

1. Uppmätta halter (om mätningar finns i området)
2. Relevanta beräkningar i närområdet (från de två senaste åren)
3. Hur platsens förutsättningar (topografi, bebyggelse m.m.) påverkar halterna

Bedömningen om situationen kan landa i:

1. MKN klaras
2. Oklart om MKN klaras
3. MKN klaras inte

Miljöförvaltningens översiktliga beräkningar av kvävedioxidhalterna i Göteborg visar att halterna av kvävedioxid klart underskrider miljökvalitetsnormernas gränsvärden i planområdet. Nedan visas beräknade halter för år 2018. Miljökvalitetsnormens gränsvärde för 98-percentilen av dygnsmedelvärden är $60 \mu\text{g}/\text{m}^3$.



Kvävedioxidhalter (98-percentil dygn) för år 2018 enligt miljöförvaltningens översiktliga beräkningar. Svart ring indikerar ungefärligt var den nya bebyggelsen är planerad.

Kvävedioxid är den luftförorening som i högst grad överskrider sina gränsvärden i Göteborg. På platser där halterna av kvävedioxid ligger klart under MKN är därför risken liten att någon annan luftförorening överskrider gränsvärdena i sin respektive miljö kvalitetsnorm.

Behov av fortsatta utredningar

Här svaras på om fortsatt utredning krävs och i så fall vilken typ av utredning som bör göras. Bedömning och motivering kring vilken av följande typer av utredning som bör utföras i det fortsatta planarbetet:

1. **Nollalternativ (väljs om MF:s bedömning är att MKN sannolikt kan klaras på platsen).**
Denna typ av utredning görs i första hand för att ”friskriva” ett område från fortsatta utredningar.
2. **Utbyggnadsalternativ (väljs om MF:s bedömning är att MKN sannolikt överskrids på platsen).** Kräver mer komplicerade beräkningar.

Inga ytterligare utredningar av luftmiljön behövs.